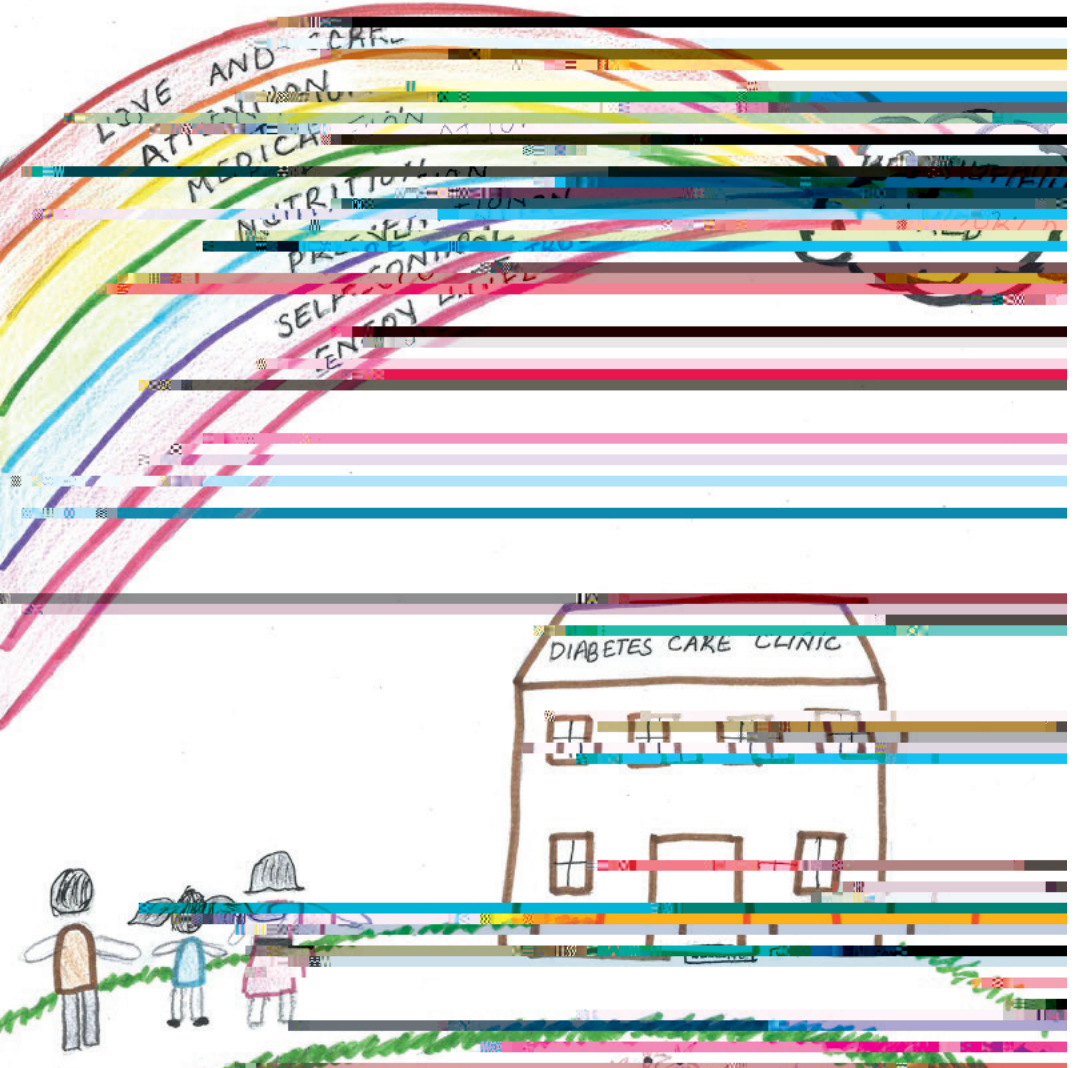


NP DA



Diabetes

Mae Diabetes mellitus (diabetes) yn gy wr lle mae lefel y glwcos yn eich gwaed yn rhy uchel oherwydd nad yw'r corff yn gallu ei ddefnyddio'n iawn.

Mae gan fwy na 95% o blant a phobl ifanc ddiabetes Math 1, ac mae gan o dan 5% ddiabetes Math 2 neu fathau prin eraill o ddiabetes.

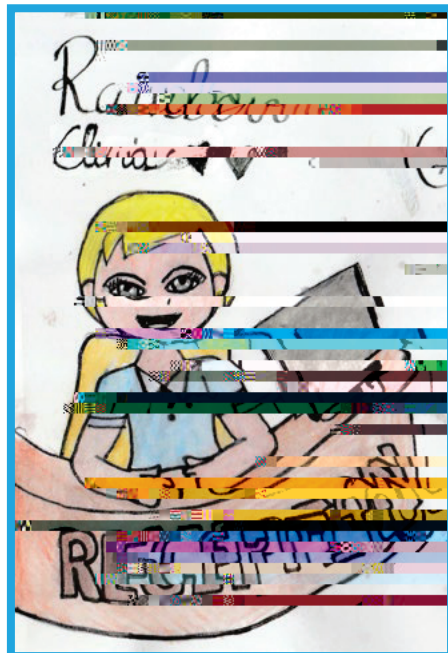
Ym mlwyddyn archwilio 2017-18, roedd ychydig mwy na 2800 o achosion newydd o ddiabetes Math 1 mewn plant a phobl ifanc yng Nghymru a Lloegr. Roedd ychydig o dan 150 o achosion newydd o blant a phobl ifanc gyda diabetes Math 2 oedd yn derbyn gofal o fewn clinig diabetes pediatrig.

Ar [dudalen 32](#), mae geirfa o brif dermau a geiriau a ddefnyddir yn yr adroddiad hwn sy'n gysylltiedig â gofal diabetes. Gallai fod o help i chi gael golwg ar yr eirfa os byddwch yn dod ar draws unrhyw beth yn yr adroddiad sy'n anghyfarwydd i chi.

- Adroddiad archwiliad amlygu yr NPDA ar dechnolegau'n gysylltiedig â diabetes

Edrychodd yr adroddiad hwn ar y defnydd o dechnolegau'n gysylltiedig gyda diabetes (pymphiau inswlin a monitro glwcos yn barhaus (CGM)) ymysg plant a phobl ifanc gyda diabetes Math 1

-



Archwiliadau Iechyd 2017-18

Y Gofal y dylai eich plentyn ei dderbyn

Mae adroddiad prosesau gofal a chanlyniadau blynyddol yr NPDA 2017-18 yn darparu gwybodaeth am y prif archwiliadau iechyd y dylai eich plentyn eu derbyn.

Mae'r Sefydliad Cenedlaethol dros Ragoriaeth mewn Iechyd a Gofal (NICE) yn argymhell nifer o archwiliadau iechyd y dylid eu cynnal o leiaf yn ynyddol ar gyfer plant a phobl ifanc gyda diabetes. Yn yr adroddiad mae'r NPDA yn disgri o saith o'r rhain fel 'prif' archwiliadau iechyd ar gyfer plant a phobl ifanc gyda diabetes Math 1 a Math 2.

Mae'r tablau ar y tudalennau nesaf yn disgri o'r saith prif archwiliad yma ar gyfer diabetes Math 1 a Math 2, ac yn dweud wrthyfch pryd y dylai eich plentyn eu derbyn.

Prif archwiliadau iechyd y dylai eich plentyn eu derbyn

Mae gan fy mhentyn ddiabetes Math 1

Archwiliad Iechyd	Pryd?
HbA 1c Mesur lefelau glwcos yn y gwaed	Pan wneir diagnosis, yna bob tri mis*
Taldra a phwysau, fel bod modd cyfrifo Mynegai Mas y Corff (BMI) Archwiliad twf iach	Pan wneir diagnosis, yna bob tri mis*
Pwysedd gwaed Archwiliad pwysedd gwaed uchel	Yn 12 oed, yna bob blwyddyn*
Albmin wrinol Archwiliad o niwed i'r arennau	Yn 12 oed, yna bob blwyddyn*
Thyroid Archwiliad o glefyd y thyroid	Pan wneir diagnosis, yna bob blwyddyn*
Sgrinio'r llygaid (retinopathi) Archwiliad clefyd y llygad	Yn 12 oed, yna bob blwyddyn*
Archwiliad traed Archwiliad traed iach	Yn 12 oed, yna bob blwyddyn*

*Efallai bydd eich clinig diabetes yn dewis gwneud yr archwiliad hwn yn amlach neu'n dechrau sgrinio o oedran iau.

Prif archwiliadau iechyd y dylai eich plentyn eu derbyn

Mae gan fy mhlentyn ddiabetes Math 2

Archwiliad Iechyd	Pryd?
HbA 1c Mesur lefelau glwcos yn y gwaed	Pan wneir diagnosis, yna bob tri mi*

Yn ogystal â'r saith prif archwiliad iechyd, dylai eich clinig hefyd:

Pan wneir diagnosis:

- Sgrinio am glefyd y thyroid a chlefyd coeliac o fewn 90 diwrnod i'r diagnosis, gan fod plant a phobl ifanc gyda diabetes Math 1 mewn risg uwch o fod â'r cy yrau awto-imiwn hyn.
[Math 1](#)
- Darparu addysg cyfrif carbohydradau Lefel 3 - addysg i gyfrifo'r carbohydradau mewn prydu, byrbrydu a diodydd er mwyn gallu cymryd y lefel gywir o inswlin - o fewn 14 diwrnod i'r diagnosis, i helpu plant, pobl ifanc a'u rhieni a'u gofalwyr i reoli diabetes yn effeithiol a hyderus.
[Math 1](#)

O fewn y wyddyn archwilio:

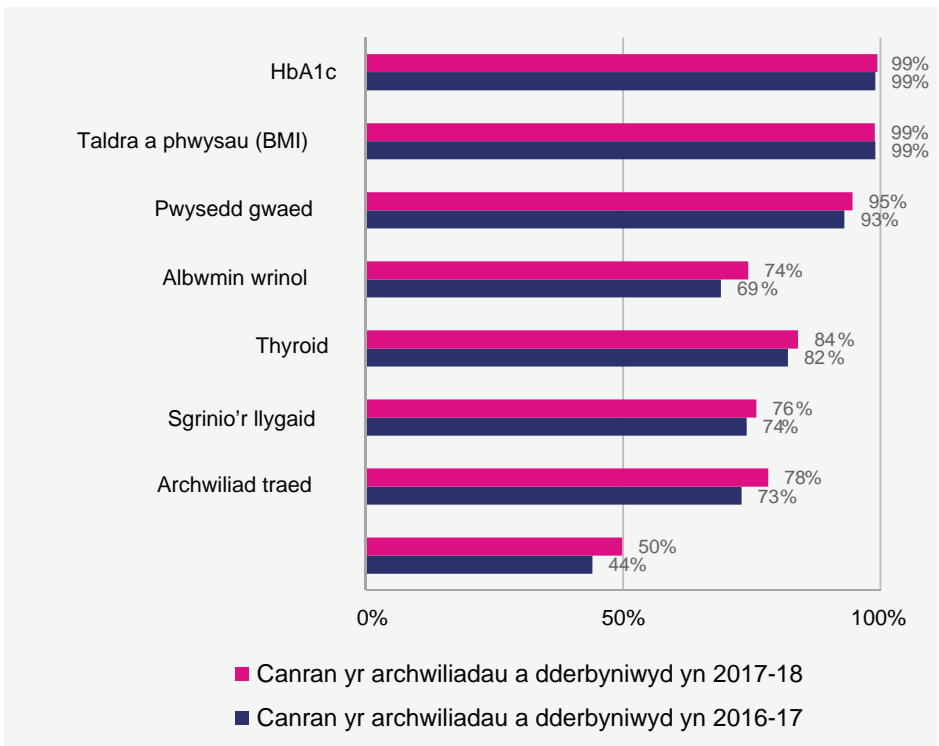
- Cwblhau asesiad sgrinio seicolegol gan fod problemau fel pryder, iselder ac anhwylderau bwyta'n gallu bod yn fwy cyffredin mewn plant a phobl ifanc gyda diabetes.
[Math 1 a Math 2](#)
- Holwch ynghylch ysmegu,er mwyn gallu rhoi help i dorri'n ôl neu roi'r gorau i ysmegu os oes angen.
[Math 1 a Math 2](#)
- Argymhell brechlyn f iw gan fod y risg o glefyd difrifol oherwydd f iw yn uwch ymysg y rhai gyda diabetes.
[Math 1 a Math 2](#)
- Darparu cyngor ynghylch 'rheolau diwrnodau sâl' i deuluoedd allu rheoli diabetes yn ystod salwch eraill fel peswch ac anwydau.
[Math 1 a Math 2](#)
- Cynnig o leiaf un apwyntiad deietetig ychwanegol gyda deietegydd cofrestredig.
[Math 1 a Math 2](#)
- Cynnig hyfforddiant sut i ddefnyddio stribedi mesur cetonaau gwaed. Mae diffyg inswlin yn arwain at gynhyrchu cetonaau. Mae lefel rhy uchel o getonaau yn y gwaed yn gallu arwain at gy wr difriol o'r enw cetoasidosis diabetig (DKA). Mae plant a phobl i fanc gyda diabetes Math 1 yn arbennig mewn risg o DKA ar adegau pan fyddant yn ddioddef o salwch eraill ac angen defnyddio 'rheolau diwrnodau sâl'. Bydd 'rheolau diwrnodau sâl' yn cynnwys gwybodaeth am bro on cetonaau.
[Math 1](#)

Cwblhau archwiliadau iechyd

Diabetes Math 1

Ymchwiliodd yr NPDA i faint o blant a phobl ifanc gyda diabetes Math 1 a dderbyniodd eu saith prif archwiliad iechyd (fel y disgrir ar [dudalen 6](#)).

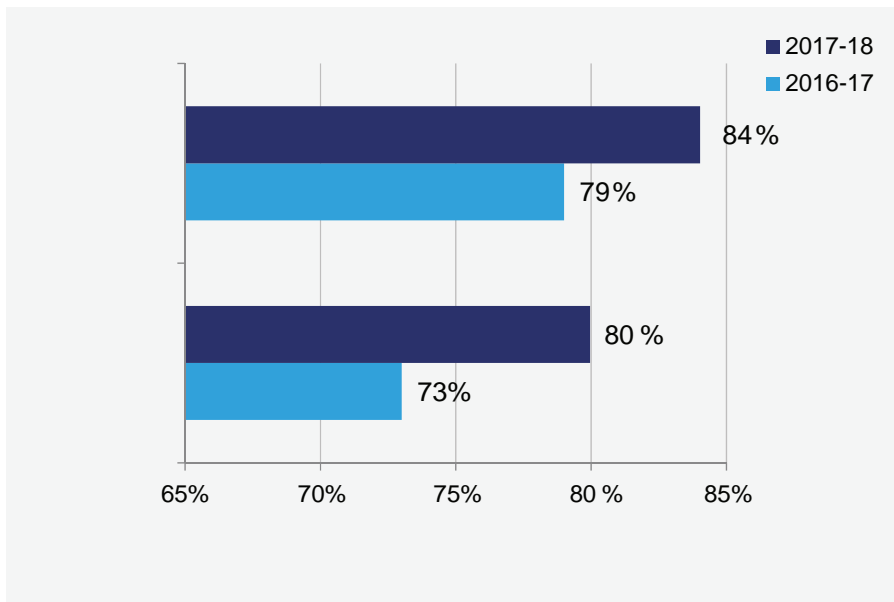
Dangosir isod ganrannau'r plant a'r bobl ifanc gyda diabetes Math 1 yng Nghymru a Lloegr a dderbyniodd bob un o'r prif archwiliadau iechyd yn y wyddyn archwilio hon (2017-18), gyda'r canlyniadau o 2016-17 er mwyn cymharu:



Mae gwelliant clir o ran cyfraddau cwblhau ar gyfer y rhan fwyaf o'r prif archwiliadau iechyd rhwng 2016-17 a 2017-18. Mae'r archwiliadau hyn yn bwysig i ganfod unrhyw broblemau sy'n gysylltiedig â diabetes ac i roi cyngor os oes unrhyw beth yn cael ei ganfod. Holwch eich clinig diabetes i drefnu bod eich plentyn yn derbyn yr archwiliadau iechyd pwysig hyn.

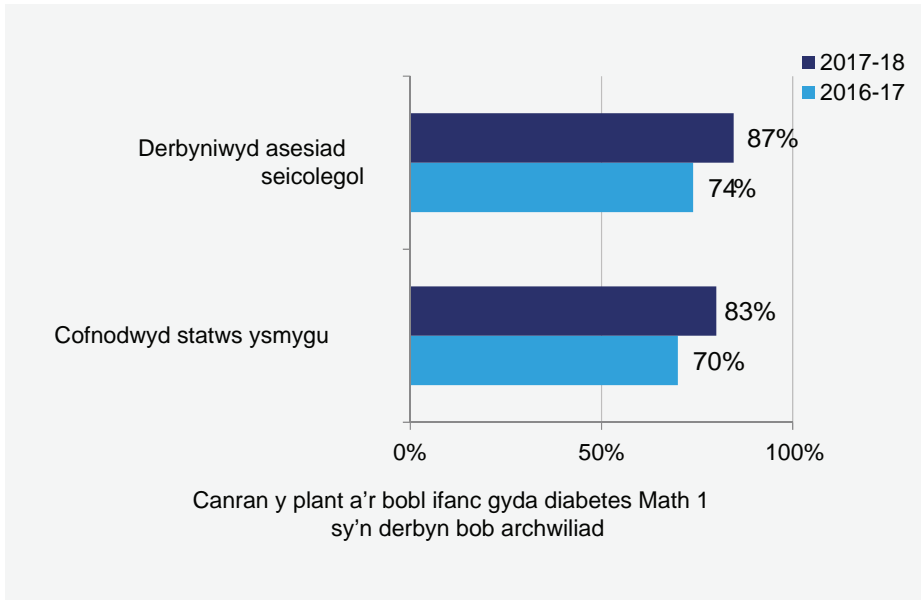
Mae hefyd yn bwysig bod canlyniadau'r archwiliadau hyn yn cael eu

Clefyd thyroid a choeliag



Asesiad seicolegol a statws ysmegu

Dangosir isod ganrannau'r plant a'r bobl ifanc gyda diabetes Math 1 sy'n derbyn archwiliadau seicolegol ac ysmegu yn 2017-18 o'i gymharu â 2016-17. Roedd gwelliannau yng nghyfraddau cwblhau'r ddau archwiliad.



Ar gyfer blwyddyn archwilio 2017-18, casglodd yr NPDA wybodaeth am archwiliadau ychwanegol ac apwyntiadau arbenigol ([gweler tudalen 8](#)) am y tro cyntaf. Dangosir yn y tabl isod ganrannau'r plant a'r bobl ifanc gyda diabetes Math 1 a dderbyniodd y rhain:

Addysg cyfrif carbohydradau Lefel 3	Brechlyn f iw	Rhoddwyd cyngor 'rheolau diwrnodau sâl'	Cynigiwyd apwyntiad deietegol ychwanegol	Hyfforddiant pro on cetonau yn y gwaed
68%	76%	77%	85%	83%

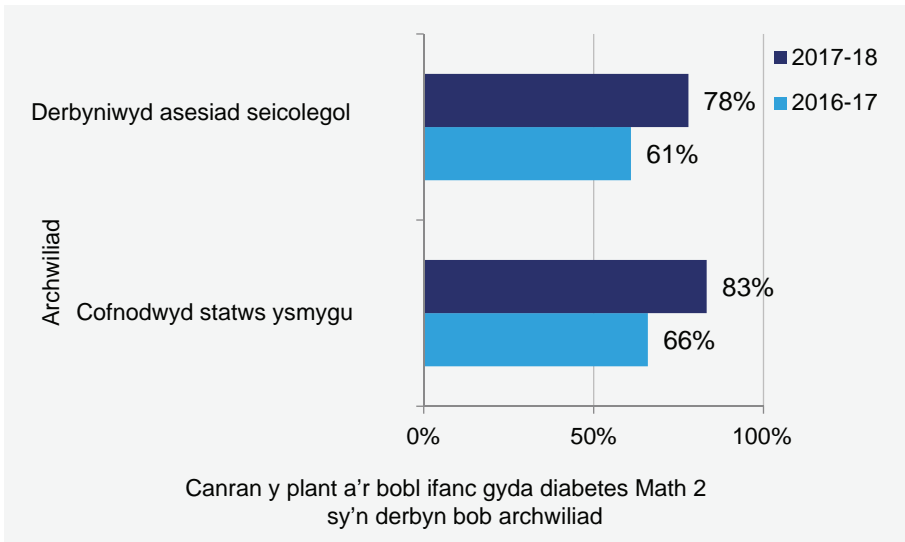
Cwblhau archwiliadau iechyd

yn cael bob archwiliad a argymhellir bob blwyddyn, oherwydd bod y cy wr hwn yn gallu datblygu'n gy ym mewn plant a phobl ifanc. Mae archwiliadau iechyd rheolaidd yn gallu helpu i sicrhau bod unrhyw broblemau iechyd yn gysylltiedig â diabetes Math 2 yn cael eu canfod yn gynnar a'u rheoli cyn iddynt fynd yn waeth.

Archwiliadau eraill ac apwyntiadau arbenigol

Asesiad seicolegol a statws ysmegu

Dangosir isod ganrannau'r plant a'r bobl ifanc gyda diabetes Math 2 sy'n derbyn archwiliadau seicolegol ac ysmegu yn 2017-18 o'i gymharu â 2016-17.



Ar gyfer blwyddyn archwilio 2017-18, casglodd yr NPDA wybodaeth am archwiliadau ychwanegol ac apwyntiadau arbenigol ([gweler tudalen 8](#)). Dangosir isod ganrannau'r plant a'r bobl ifanc gyda diabetes Math 2 a dderbyniodd y rhain:

Argymhellwyd brechlyn f iw	Rhodddwyd cyngor 'rheolau diwrnodau sâl'	Cynigiwyd apwyntiad deietegol ychwanegol
49%	42%	70%

Cwblhau archwiliadau iechyd

Deall y canlyniadau

Er y gwnaed nifer o welliannau, nid yw'r holl blant a phobl ifanc gyda diabetes yn cael eu harchwilio bob blwyddyn am arwyddion sy'n rhybuddio bod ganddynt risg o gymhlethdodau'n gysylltiedig â'u diabetes (gweler [tudalennau 19-21](#)).

Beth alla i ei wneud i helpu?

- Holwch eich tîm diabetes os yw'r prif archwiliadau iechyd yn cael eu cwblhau ar gyfer eich plentyn fel rhan o asesiad blynyddol. Gall canfod problemau'n gynnar leihau'r risg o gymhlethdodau'n gysylltiedig â diabetes yn nes ymlaen. Os yw eich plentyn yn methu unrhyw un o'r prif archwiliadau yn yr adolygiad blynyddol, trafodwch hyn gyda'ch tîm diabetes yn eu hapwyntiad nesaf.

Pam nad yw rhai archwiliadau'n cael eu cwblhau?

Mae amryw o resymau pam nad yw archwiliadau iechyd bob amser yn cael eu cwblhau.

Er enghraifft:

- Rhieni'n methu â dod â'u plentyn i bob un o'u hapwyntiadau clinig
- Methu apwyntiadau adolygu blynyddol
- Ddim yn gallu mynychu apwyntiadau sgrinio llygaid
- Ofn pro on gwaed
- Prinder adnoddau a staff yn y timau diabetes

Nid yw'r posibilïadau hyn yn esgus am beidio â chwblhau'r archwiliadau iechyd a argymhellir. Mae archwiliadau iechyd yn rhan o ganllawiau y cytunwyd arnynt yn genedlaethol ac maent yn hanfodol i sicrhau bod plant a phobl ifanc gyda diabetes yn cadw'n iach.

Sut y gall clinigau sicrhau bod pawb yn derbyn yr archwiliadau a argymhellir?

Yn 2016-17, ychydig dros hanner (58%) y plant a'r bobl ifanc gyda diabetes yn Ymddiriedolaeth GIG Barts – Ysbyty Prifysgol Newham a gwblhaodd bob un o'r saith prif archwiliad iechyd. Erbyn 2017-18, bu gwelliant sylweddol yn y ganran hon, gyda bron i hanner (90%) y plant a'r bobl ifanc gyda diabetes yn derbyn pob un o'r saith prif archwiliad iechyd. Gofynnwyd i Dr Evelien Gevers, Dr Mal Kurre a Dr Ruben Willemsen, o Ymddiriedolaeth GIG Barts sut y llwyddwyd i wneud hyn...



NPDA:

Sut wnaethoch chi wella nifer y plant a'r bobl ifanc gyda diabetes Math 1 a dderbyniodd bob un o'r saith prif archwiliad iechyd?



Dr Gevers, Dr Kurre a Dr Willemsen:

Codwyd ein niferoedd drwy:

- Creu clinig allgymorth gydag ymgynghorydd o chwaer ysbyty Newham, Ysbyty Brenhinol Llundain, i gyfathrebu mwy a chysoni ymarfer
- Proses reolaidd o fonitro ein cyfraddau cwblhau archwiliad iechyd mewn cyfarfodydd tîm misol
- Creu clinig i rai yn eu harddegau gyda bandiau oed/trosglwyddo gyda thîm cyson o ymarferwyr gofal iechyd
- Cael amser ychwanegol i'n swyddog gweinyddu data



Deilliannau - HbA1c

Mae HbA1c yn gysylltiedig â'ch lefelau glwcos cyfartalog yn y gwaed yn ystod y ddau i dri mis blaenorol cyn mesur. Mae'n ffordd ddefnyddiol o fesur sut mae diabetes yn cael ei reoli yn ystod y ddau i dri mis cyn y prawf HbA1c.

Ystyrir bod lefel HbA1c sydd dros 80mmol/mol 12 (9.5%) yn dangos bod lefelau glwcos y gwaed yn uchel iawn, sy'n cynyddu'r risg o ddatblygu cymhlethdodau'n gysylltiedig â diabetes (gweler tudalennau 19-21).

Argymhellir y dylai pobl gyda diabetes anelu at lefel HbA1c mor isel â phosibl, gyda tharged o 48 mmol/mol (6.5%) neu is i leihau'r risg hon.

Mae niferoedd isel o blant a phobl ifanc yng Nghymru a Lloegr yn cyrraedd y targed hwn, er bod y niferoedd yn cynyddu bob blwyddyn.

Mae'r adran hon yn edrych ar ganlyniadau HbA1c plant a phobl ifanc gyda diabetes yn 2017-18.

Canlyniadau HbA1c

Cymhlethdodau diabetes

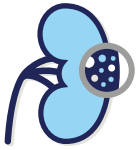
Mae plant a phobl ifanc gyda diabetes mewn risg o gymhlethdodau sy'n effeithio ar eu pibellau gwaed. Mae'r NPDA yn edrych ar ganran y plant a'r bobl ifanc sydd wedi dechrau datblygu'r problemau hyn.

Er mwyn lleihau'r risg o ddatblygu cymhlethdodau'n gysylltiedig â diabetes mae'n bwysig anelu at y lefel HbA1c isaf bosibl, bwyta deiet iach ac ymarfer yn rheolaidd.

Diabetes Math 1



Clefyd y llygad



Ysmygu



Colesterol uchel

Canfuwyd mewn 22% o bobl ifanc (12 oed neu'n h n).



Pwysedd gwaed uchel

Canfuwyd mewn 27% o bobl ifanc (12 oed neu'n h n).

Dros eu pwysau

Diabetes Math 2

Archwiliad amlygu: Technolegau'n ymwneud â diabetes

Yn dibynnu ar y math, gall technolegau'n gysylltiedig â diabetes fonitro lefelau glwcos presennol, a'ch rhybuddio lefelau uchel/isel, dangos tueddiadau o ran glwcos dros amser, a/neu helpu i ryddhau inswlin i'r corff awtomatig. Edrychodd yr archwiliad amlygu hwn ar dechnolegau'n gysylltiedig gyda diabetes a Nghymru a Lloegr, gan gynnwys:

- Therapi pwmp inswlin
Gosof dyfais electronig fach, sy'n rhyddhau inswlin o dangl croen.
- Dyfeisiau monitro glwcos parhaus (CGM)
Dyfeisiau bach sy'n cael eu gwisgo o dangl croen. Maent i mesur eich lefelau glwcos parhaus drwy'r dydd a'r nos, fel bof modd

Technolegau'n gysylltiedig â diabetes

Ein canfyddiadau

.....

Canfu'r NPDA:

- Fod gan blant a phobl ifanc sy'n defnyddio pypmiau inswlin a dyfeisiau monitro glwcos parhaus (CGM) lefel HbA1c is, ar gyfartaledd, na'r rhai sy'n chwistrellu neu ddim yn defnyddio CGM.
- Bod plant a phobl ifanc o ethnigrwydd heb fod yn wyn, a'r rhai sy'n byw yn yr ardaloedd mwyaf difreintiedig yn llai tebygol o ddefnyddio pwmp inswlin neu CGM.
- Bod gwahaniaethau mawr mewn amseroedd aros ar gyfer dechrau defnyddio pwmp inswlin rhwng clinigau, gwledydd a rhanbarthau. Yn Lloegr, yr amser aros mwyaf cyffredin oedd 1-3 mis, tra bod hanner y clinigau yng Nghymru'n dweud bod eu clei on fel arfer yn disgwyl chwe mis neu fwy ar ôl cael eu cymeradwyo i ddechrau eu defnyddio.
- Talodd y GIG am bympiau i bron yr holl (99%) blant a phobl ifanc gyda diabetes Math 1 oedd yn defnyddio therapi pwmp inswlin.
- Talodd y GIG am ddyfais y rhan fwyaf o ddefnyddwyr CGM, er bod 11% wedi prynu un eu hunain.
- Dywedwyd bod niferoedd bach (29) o blant a phobl ifanc yng Nghymru a Lloegr yn defnyddio system dolen gaeedig 'D-I-Y' neu pancreas artifisial i reoli eu diabetes. Mae'n bosibl bod mwy o deuluoedd yn defnyddio'r systemau hyn oherwydd dywedodd clinigau nad ydynt yn gwybod a oes unrhyw un o'u teuluoedd yn defnyddio'r dechnoleg hon. Mae hon yn system heb ei chymeradwyo a ddefnyddir y tu allan i brawf clinigol sy'n cysylltu CGM, pwmp inswlin a meddalwedd ffynhonnell agored.

Patrwm triniaeth a defnyddio CGM

Yn 18-2017, canfu'r archwiliad craidd bod tua traean (%35) o blant a phobl ifanc gyda diabetes Math 1 yng Nghymru a Lloegr yn defnyddio therapi pwmp inswlin. Roedd ychydig dros %60 yn defnyddio pigiadau inswlin lluosog (MDI) bob dydd - gyda chwistrell neu ben pigiadau i chwistrellu'r inswlin o dan y croen.

Canfyddiadau ychwanegol

- Mae bron bob clinig (dros %90) yn cynnig rhaglen hyfforddi/cymhwysedd cyn dechrau therapi pwmp inswlin.
- Roedd gan y rhan fwyaf o deuluoedd fynediad i gymorth technegol 24 awr (anghlinigol), ar gyfer defnyddio therapi pwmp inswlin (er enghraifft gan gynrychiolydd o gwmni pypmiau).
- Roedd gan ddau o bob tri clinig bolisi ysgrifenedig a/neu ganllawiau ar gyfer rheoli plant a phobl ifanc gyda diabetes ar therapi pwmp inswlin sy'n cael eu derbyn i ysbyty, ac roedd gan %96 bolisi ysgrifenedig/canllawiau ar gyfer y rhai oedd yn cael llawdriniaeth mewn ysbyty.
- Roedd bron bob un (%99) clinig yn caniatáu i blant a phobl ifanc gyda diabetes ar bympiau inswlin neu eu rheini i barhau i hunan-reoli ar ôl cael eu derbyn i ysbyty lle'r oedd yn bosibl.

I ddarllen yr adroddiad llawn, ewch i

www.rcpch.ac.uk/resources/npda-spotlight-audit-reports

Archwiliad amlygu: Y gweithlu mewn clinigau diabetes

Roedd adroddiad archwiliad amlygu'r NPDA ar y gweithlu mewn timau diabetes yn edrych ar lefelau staf o o fewn clinigau yng Nghymru a Lloegr.

Hefyd edrychodd ar sut mae pobl ifanc yn symud (trosglwyddo) o wasanaethau diabetes plant i oedolion mewn gwahanol ardaloedd, cyllid ar gyfer gwasanaethau diabetes pediatrig, a mynediad i gymorth a gwasanaethau ar gyfer plant a phobl ifanc gyda diabetes a'u teuluoedd.

Trosglwyddo i wasanaethau oedolyn ifanc

Edrychodd ein harchwiliad amlygu ar sut mae pobl ifanc gyda diabetes yn symud (trosglwyddo) o wasanaethau diabetes pediatrig i wasanaethau oedolyn ifanc.

Canfuwyd:

Bod y rhan fwyaf (%94) o glinigau pediatrig yn gysylltiedig â chlinig neu wasanaeth trosglwyddo, oedd yn cael ei redeg ar y cyd â gwasanaeth diabetes oedolion.

Y ffordd fwyaf cyffredin i bobl ifanc gael eu trosglwyddo i wasanaethau oedolyn oedd drwy broses raddol i'r tîm oedolyn dros 2-1 ynedd. Ystyrir mai hwn yw'r dull gorau. Fodd bynnag, dywedodd ychydig o glinigau fod yr holl glei on yn dal i symud yn uniongyrchol o ofal pediatrig i oedolyn. Holwch eich clinig sut maent yn rheoli'r broses drosglwyddo.

Dywedodd y rhan fwyaf (%72) o glinigau fod gan eu clei on bob amser fynediad i glinig diabetes oedolyn ifanc penodol ar ôl cael eu trosglwyddo o wasanaethau pediatrig.

Canfyddiadau ychwanegol

Roedd bron bob un (%95) o'r swyddi gwag ar gyfer seicolegwyr a adroddwyd wedi bod yn wag am dros dri mis.

Mae amryw o raglenni addysg strwythuredig gyda'r nod o helpu teuluoedd reoli diabetes yn dda yn cael eu darparu mewn clinigau, yn cynnwys 'Goals of Diabetes Education/Nodau Addysg Diabetes', 'SEREN' (yng Nghymru), a rhaglenni a ddatblygwyd yn lleol.

Dywedodd naw deg y cant o glinigau fod eu gwasanaeth yn cynnig cyngor dros y ffôn 24 awr ar sut i reoli diabetes ar gyfer plant a phobl ifanc, eu rheini neu ofalwyr, saith diwrnod yr wythnos. Fodd bynnag, dim ond %42 o glinigau (llai na hanner), oedd yn cynnig gwasanaeth

Pris Gasgliadau

- Dangosodd adroddiad 18-2017 NPDA fod mwy o archwiliadau iechyd yn cael eu cwblhau ar gyfer plant a phobl ifanc gyda diabetes ers y wyddyn archwilio aenorol, ond dangosodd hefyd fod canlyniadau HbA1c cenedlaethol cyfartalog wedi aros yn sefydlog.
- Dechreuodd nifer o glinigau gymryd rhan yn Rhaglen Ansawdd Diabetes Coleg Brenhinol Pediatreg ac Iechyd Plant, gyda'r nod o wella ansawdd y gofal yn maent yn ei ddarparu.
- Tynnwyd sylw gan archwiliad amlygu technolegau'n gysylltiedig â diabetes at wahaniaethau ar draws clinigau yng Nghymru a Lloegr o ran defnyddio technolegau ac yn HbA1c cyfartalog y rhai oedd yn eu defnyddio. Yn gyffredinol, roedd gan blant a phobl ifanc oedd yn defnyddio pwmp inswlin a/neu CGM lefelau HbA1c is.
- Mae'r gweithlu sy'n gofalu am blant a phobl ifanc gyda diabetes yng Nghymru a Lloegr wedi tyfu ers 2014. Fodd bynnag, mae angen i glinigau feddwl yn ofalus am sut maent yn defnyddio eu gweithlu oherwydd nid oedd y ffaith bod mwy o staff fesul claf yn dangos bod hynny'n arwain at well canlyniadau HbA1c yn gyffredinol.

Dylai rhieni a gofalwyr plant a phobl ifanc gyda diabetes:

- Siarad gyda'u clinigau diabetes yngl n â derbyn yr archwiliadau iechyd a argymhellir ar gyfer oedran eu plentyn, a thrafod eu canlyniadau.
- Gweithio gyda'u timau diabetes i sicrhau'r lefel HbA1c orau bosibl ar gyfer eu plentyn, trwy anelu at lefelau glwcos gwaed o fewn targedau a osodwyd gan eu clinigau.

Sut mae'r archwiliad yn cefnogi gwelliannau mewn gofal diabetes i blant a phobl ifanc

Ym mlwyddyn archwilio 18-2017, mae'r NPDA wedi:

- Cynnal cynhadledd ynyddol yr NPDA, gan ddwyn ynghyd staff

-

-

-

Geirfa

Albiwminwria - *Gweler Albwmin wrinol

Tariff Arfer Gorau (BPT) - Swm o arian fesul plentyn/person ifanc a delir i ddarparwyr gan gomisiynwyr y GIG i dalu costau gofal diabetes da.

Mynegai Mas y Corff (BMI) - Mae hwn yn mesur maint person ar sail eu pwysau a'u taldra.

Proses gofal - Proses ofal yw archwiliad gofal iechyd hanfodol y dylid ei gy awni o leiaf unwaith y wyddyn e.e. archwiliad HbA1c neu taldra a phwysau. Mae rhai archwiliadau gofal iechyd sydd ond yn dechrau pan fydd eich plentyn yn cyrraedd 12 oed megis sgrinio llygaid. Holwch eich clinig i gael mwy o wybodaeth neu edrychwch ar dudalennau 5 i 7.

Colesterol - Sylwedd brasterog sy'n hanfodol i'r corff weithio'n iawn. Mae lefelau uchel o golesterol yn gallu effeithio ar iechyd.

Grwpiau Comisiynu Clinigol (CCG) - Mae Grwpiau Comisiynu Clinigol yn gyrrff GIG dan arweiniad clinigol sy'n gyfrifol am gynllunio a chomisiynu gwasanaethau gofal iechyd ar gyfer eu hardal leol.

Clefyd coeliag - Clefyd awto-imiwn (sy'n golygu bod y system imiwnedd yn ymosod mewn camgymeriad ar feinwe iach yn y corff) a achosir gan adwaith y perfedd i glwten.

Monitro glwcos parhaus (CGM) - Dyfais bychan a wisgir o dan eich croen. Maent yn mesur eich lefelau glwcos yn barhaus drwy'r dydd a'r nos, fel bod modd i chi weld tueddiadau yn eich lefelau a'ch rhybuddio ynghylch lefelau uchel/isel.

Cetoasidosis diabetig (DKA) - Cy wr difrifol sy'n gallu digwydd mewn

pobl gyda diabetes, sy'n arwydd o ddiffyg inswlin difrifol. *Gweler Cetonau.

Glwcos - Siwgr gwaed sy'n gweithio fel y brif ffynhonnell egni i'r corff.

HbA1c (hemoglobin wedi'i glyceiddio) - Gall glwcos yn y gwaed lynu wrth hemoglobin (protein) mewn celloedd gwaed coch, gan wneud sylweddol o'r enw HbA1c.

Partneriaeth Gwella Ansawdd Gofal Iechyd (HQIP) - Corff annibynnol a sefydlwyd i hyrwyddo ansawdd mewn gofal iechyd, i gynyddu'r effaith y mae archwiliadau clinigol yn ei chael ar wella ansawdd gofal iechyd.

Therapi pwmp inswlin - Rhoi dyfais electronig fach yn sownd yn y corff, sy'n rhyddhau inswlin yn barhaus o dan y croen drwy diwb bach o'r enw

Prosesu teg

I ddysgu mwy am yr NPDA, cymharu canlyniadau clinigau, darllen yr hysbysiad preifatrwydd a deall sut mae data eich plentyn yn cael ei ddefnyddio i hybu gwelliannau cenedlaethol mewn gofal diabetes, ewch i www.rcpch.ac.uk/hpda

Lluniau

Defnyddir yr holl luniau yn yr adroddiad hwn fel enghreifftiau'n unig. Model yw unrhyw un a ddangosir yn y cynnwys, nid oes unrhyw



Llun gan Arthur Wimpenny Ganjei

NPDA

Archwiliad Diabetes
Pediatrig Cenedlaethol

www.rcpch.ac.uk/npda

Royal College of Paediatrics
and Child health
5-11 Theobalds Road,